

TRADITION PIERRE

FRANCE



Lave émaillée
de nos volcans
d'Auvergne

Le mot de Jean-Charles

Fondateur de Tradition Pierre



La maison Tradition Pierre est une histoire de famille, où, très tôt, la pierre de lave émaillée est apparue comme une évidence.

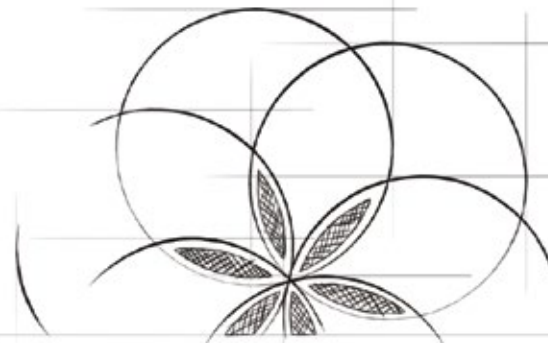
Tradition Pierre est née de l'amour de la matière et du savoir-faire.

Composée d'une équipe de passionnés (émailleur coloriste, maître émailleur, façonneur...) notre souhait est de faire connaître et partager ce fabuleux produit haut de gamme ; issue de nos volcans d'Auvergne, une pierre naturelle et ancestrale, rajeunie par son émaillage moderne.

Aujourd'hui, nous avons des possibilités quasiment illimitées dans la création et l'utilisation de la pierre volcanique car elle arbore un potentiel que les autres n'ont pas. Nous pouvons répondre présents dans de nombreux secteurs comme celui de la décoration, du mobilier, de l'agencement intérieur (salle de bain, cuisine, espace détente...) et bien d'autres encore !

Voilà ce qu'est Tradition Pierre.

Sommaire



TRADITION PIERRE FRANCE

- * **De la pierre à l'ouvrage**
- * **L'équipe**
- * **La pierre prend vie**
- * **Quelques créations**
- * **Cahier technique**



TRADITION PIERRE

FRANCE

De la pierre
à l'ouvrage





Une pierre naturelle & ancestrale

La chaîne des Puys est un ensemble de 80 volcans s'étirant sur plus de 45 km dans le nord du Massif central, en France. Cet ensemble fait partie des volcans d'Auvergne.



Ces volcans datent de l'ère quaternaire, les premières éruptions ont eu lieu il y a **95 000 ans environ**, les plus récentes il y a 8 600 ans.

C'est en 1751 que Jean Etienne Guettard (1715-1786) détermina la nature volcanique de ces monts. Jusqu'à cette date, les savants locaux les prenaient pour des résidus de gigantesques forges romaines.

Après bien des contestations, Malesherbes attribua définitivement la paternité de cette découverte à Guettard. Selon ce dernier, il semblerait que les romains, lors de la conquête de la Gaule, avaient déjà correctement identifié la nature de ces montagnes, étant originaires d'un pays où les volcans sont nombreux. Ainsi, le nom de **Volvic** viendrait du latin *Volcani vicus* qui signifie « village du volcan ».

Les coulées de lave émanant des puys servent de carrière pour la construction depuis des millénaires. Au début de notre ère, les romains en tirèrent les pierres pour construire le **temple de Mercure** au sommet du Puy De Dôme. Au milieu du XII^{ème} siècle des moines ouvrirent des carrières souterraines dans ces coulées de lave.

Une partie de la pierre extraite a été utilisée en 1248 pour la construction de la **cathédrale de Clermont-Fd**, chef d'œuvre d'art gothique, qui **n'a jamais eu à être restaurée jusqu'à ce jour**. Avec cette roche de nombreux bâtiments et édifices seront bâtis, notamment avec celle dite pierre de Volvic, et beaucoup d'autres utilisations verront le jour...

Et l'incroyable histoire de la chaîne des Puys se poursuit encore de nos jours, avec son inscription le 02 juillet 2018 au **patrimoine mondial de l'UNESCO**.



Un savoir-faire vieux de plusieurs siècles

Définition

L'émaillage sur lave est une technique qui permet de **recouvrir un support d'une couche vitreuse** ; les pigments sont fixés au support par une cuisson à une température qui avoisine **960°C**.

La lave est le seul type de pierre qui supporte l'émaillage.

La surface de l'émail présente des craquelures (tressailage) qui s'expliquent par le fait que l'émail a un coefficient de dilatation supérieur à celui de la lave ; au refroidissement, la différence de rétraction entraîne l'apparition de ce phénomène de micro-fissuration.

Caractéristiques

La lave émaillée possède des propriétés qui expliquent son emploi à des fins utilitaires ou décoratives, dont les principales sont sans doute sa grande résistance aux agressions thermiques ou chimiques et sa stabilité dans le temps.

Elle supporte de très hautes températures et est insensible au gel. Elle est imputrescible et les couleurs sont stables à la lumière du soleil. Très hygiénique, elle ne se raye pas, ne se tâche pas, supporte les acides, l'eau de javel etc. et se nettoie facilement.

Process : les grandes étapes de la lave émaillée

- ① Extraction de la matière première en bloc
- ② Découpe du bloc en tranches
- ③ Finition, ponçage, façonnage
- ④ Préparation pour l'émaillage (engobe)
- ⑤ Cuisson
- ⑥ Emaillage de la lave
- ⑦ Cuisson

Ces étapes varient en fonction de la complexité des pièces, de l'émaillage...

Histoire

- **1791**, Premier brevet d'émaillage de pierres par Louis François Ollivier. À Volvic, découverte d'un sarcophage en domite parfaitement conservé. Les frères Brosson (exploitants de lave) en sont informés par Chabrol de Volvic (fondateur de l'EDAV - 1820).
- **Dès 1822**, emploi de la lave de Volvic à Paris grâce à Chabrol de Volvic. Emaillage du verre et de la lave par Louis Luton. Travaux de recherche sur l'émaillage de la lave par Dutrieux.
- **25 août 1824**, pose de la première pierre de l'église S^t Vincent de Paul à Paris. Emaillage d'un carreau de Domite par Barruel (laboratoire de la Sorbonne). Première peinture en émail sur lave par Ferdinand Mortelecque : une tête de vieillard.
- **1827 - 1828**, divers mémoires et dépôts de brevets : Brosson, Cagniard de la Tour, Jean-Baptiste Roger, Charles François Ledru, Ledru et Roger...
- **1828**, décision d'adopter la lave émaillée pour les plaques de rue de Paris. Premier marché de plaques de rue pour Paris attribué à l'entreprise Hachette, qui s'associera plus tard à Brosson.
- **1833**, projet de décor polychrome en lave émaillée pour l'église S^t Vincent de Paul à Paris, par Hittorff.
- **1845**, François Gillet réalise pour Pierre-Jules Jollivet le premier ensemble (à titre d'essai) pour la décoration de l'église S^t Vincent de Paul.
- **26 août 1859**, François Gillet achève la réalisation du décor de l'église S^t Vincent de Paul (selon les cartons de Jollivet)
- **2 février 1860**, fin de la pose du décor en lave émaillée de l'église S^t Vincent de Paul.



TRADITION PIERRE

FRANCE

L'équipe



Téméraire, volontaire & dynamique,
ambitieux & authentique

Jean-Charles MATRONE

Gérant & fondateur de l'entreprise

Depuis tout jeune, je suis au contact de la pierre ! Fils de maçon, je rejoins mon père dans l'entreprise familiale. Un jour, un chantier me fait connaître la lave émaillée ! (étant Auvergnat, déjà entendu parlé, déjà aperçue mais jamais réellement approchée). L'entreprise abordée m'annonce que ce sera son dernier chantier, elle ferme... Laissant ses deux derniers membres, Alain et Frédo, sans alternative.

Donc, comme une évidence, je décide de reprendre cette activité extraordinaire, ce savoir-faire ancestrale, cette matière de ma région natale. Je soumets l'idée à Alain et Frédo, et ensemble nous nous sommes lancés dans cette aventure !



Créative, enthousiaste
& organisée



Anne-So MATRONE

Responsable d'atelier

« Les détails font la perfection, et la perfection n'est pas un détail » Léonard de Vinci

Lorsque Jean-Charles m'a proposé de le rejoindre dans cette aventure, c'est sans hésiter que j'ai accepté ! Développer un atelier de lave émaillée...

Chaque jour, c'est un plaisir de travailler une matière si noble et si riche de possibilités. Un savoir-faire exceptionnel qui allie technique et art.

Avec une équipe motivée et créative, nous réinventons la lave émaillée, et c'est passionnant !





Alain CAVY

Emailleur, coloriste

Minutieux, appliqué, curieux,
patient & passionné

J'ai toujours voulu faire un métier d'Art. Petit, j'ai fait de la musique puis du dessin, jusqu'à un brevet de technicien en arts appliqués. Mais pour trouver un travail d'artiste et en vivre c'est compliqué. Alors il faut de la chance, un stage sur les métiers de la pierre et l'émaillage à Volvic, la révélation !

Tout de suite derrière, une entreprise cherche un jeune pour démarrer dans la lave émaillée. C'est pour moi ! émailleur sur lave sera mon métier, il le faut ! Travail, recherche, découverte, échec et réussite. Bref, la passion au quotidien ne me lâche pas. Et 30 ans après, l'entreprise Tradition Pierre se lance à son tour dans ce superbe métier d'artisanat d'art et fait appel à moi pour mon savoir-faire. Merci à eux. Rien n'est plus beau qu'une levée de four avec cette lave dans tous ses éclats !!

Paroles d'Auvergnat.



Manuel, appliqué, réfléchi
& perfectionniste



Alfredo DE OLIVEIRA

Façonneur, tailleur de pierre

Je fais le métier de façonneur depuis 25 ans, ce que j'aime dans ce métier, c'est travailler la pierre brute pour lui donner ensuite une forme. Avec la pierre, on peut tout imaginer.

J'ai du mal à expliquer avec des mots l'amour que j'ai pour ce métier, je le montre !

On me dit toujours que lorsque je façonne, j'ai le regard qui s'illumine !





Alexandre PERRON

Emailleur

Patient, minutieux,
polyvalent & motivé

J'ai choisi d'apprendre le métier d'émailleur sur lave. Je trouve que c'est un métier atypique, manuel, qui demande aussi beaucoup de réflexion, de méticulosité.

Le fait de recevoir, mettre en application et véhiculer un savoir-faire, afin de faire perdurer ce métier dans le temps m'a séduit.



Organisée, investie,
calme & réfléchie



Isabelle BONY

Assistante administrative

Auvergnate, je suis fière de faire partie de Tradition Pierre et faire connaître la pierre de Lave de nos volcans.

Je rêvais depuis longtemps de travailler dans une entreprise familiale, où le travail d'équipe est essentiel, où chacun donne le meilleur de soi ; afin que nos réalisations soient des plus réussies.

Quelle satisfaction quand notre client nous dit « c'est sublime ! »





Otello

Mascotte

Affectueux, fidèle,
Trop mignon

Tous les jours Otello n'a qu'une hâte ... arriver à l'atelier !

Il attend patiemment que toute l'équipe soit au complet, pour venir réclamer sa balade du matin, sur laquelle il ne fait jamais l'impasse. Il veille sur l'atelier, nous rappelle l'heure du repas, accueille affectueusement les visiteurs, nous change les idées le temps d'une caresse. Nous n'imaginons pas l'atelier sans notre compagnon.





TRADITION PIERRE

FRANCE



La pierre
prend vie



L'atelier Tradition Pierre



TRADITION PIERRE

5 rue de Grangevieille 63370 LEMPDES

+33 (0)4 73 83 65 83 / +33 (0)6 86 69 69 03

office@traditionpierre.com

www.traditionpierre.com



La lave émaillée par Tradition Pierre



* Origine de la pierre de lave

La pierre est extraite au sein de notre belle région Auvergne, selon les trois lieux d'extractions à Volvic, au Mont-Dore et à Chambois (d'où elles tiennent leurs noms).

* Origine des émaux

Nous travaillons seulement avec des émaux de qualité, provenant de Limoges (87).

* Entretien de la lave émaillée

Au vu de ses caractéristiques techniques, la lave émaillée ne nécessite qu'un simple passage à l'eau savonneuse.

* L'atelier Tradition Pierre

Notre atelier est basé à Lempdes, à côté de Clermont Ferrand (63).

* Les valeurs Tradition Pierre

Nous ne sommes pas des fournisseurs, mais des artisans ! Nous accompagnons votre projet. Notre objectif est de vous émerveiller !

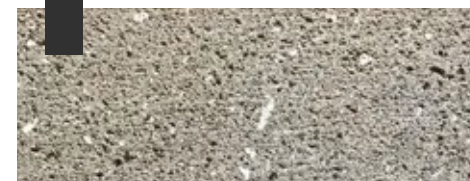
Lave de Volvic



Lave de Chambois

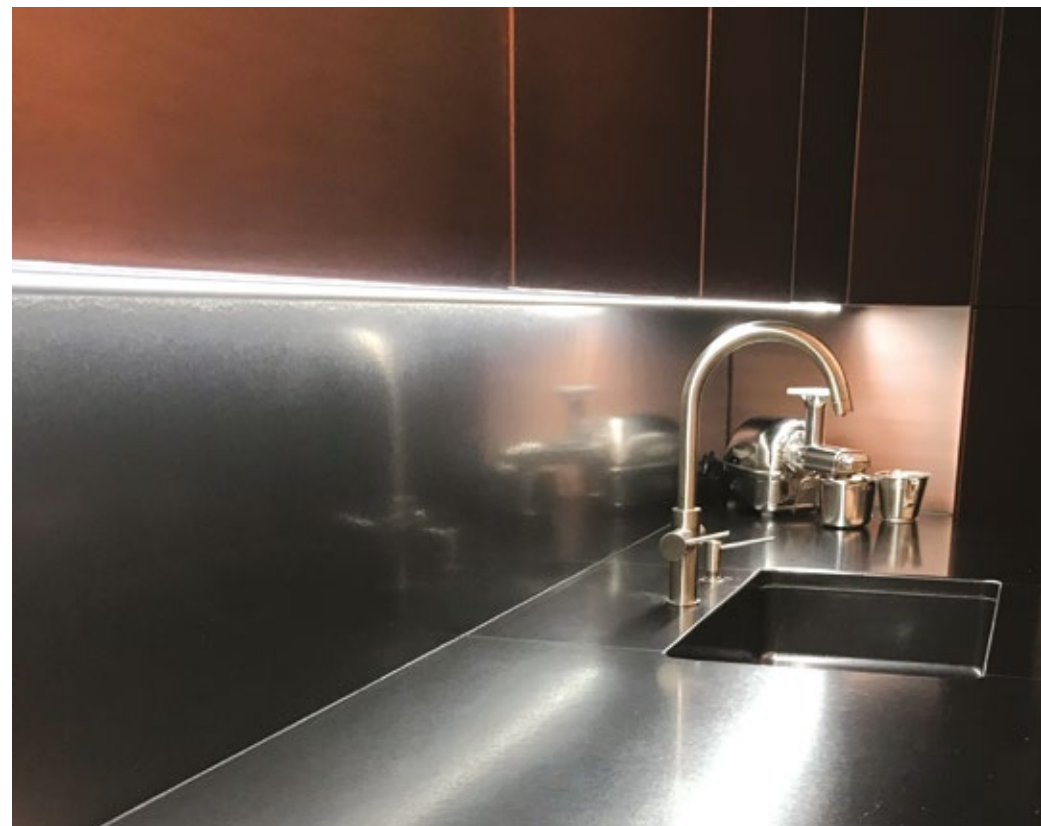


Lave de Mont-Dore





Le showroom de Paris



Au coeur d'un espace atypique et unique dédié au design et à l'art, dans ce lieu incontournable qu'est l'éclaireur - Hérold, nous avons le privilège d'exposer quelques-unes de nos pièces uniques réalisées dans nos ateliers.

Notre lave émaillée n'est que sublimée par ce lieu magnifique au coté de pièces d'exception.



La lave émaillée à Paris



LECLAIREUR - HÉROLD

10 rue Hérold 75001 PARIS

(+33) 140 410 989

herold@leclaireur.com

Ouvert du lundi au samedi de 11 h à 19 h



Architectes et partenaires

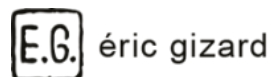


EDM



Tristan Auer

double g



MarionMailaender



WILSON ASSOCIATES

OHARA DAVIES-GAETANO
- INTERIORS -

STUDIO PUTMAN

Sandrine Sarah Faivre
architecte d'intérieur, Paris



LAURA GONZALEZ

VICTOR BONNIVARD

françois Champsaur

En France et à l'international (Paris, Dubaï, Londres, Genève), ils nous font confiance...



TRADITION PIERRE

FRANCE

Quelques unes
de nos créations



Une cuisine de caractère !



Les éléments

Îlot central, plan de travail, plan vasque massif, vasque sur plan, vasque sous plan, jambages, dosseret, crédence...



Les choix

Coloris sur mesure ou sur nuancier. Réalisation de motifs (fait main) ou application de chromo (impression sur lave).



Les finitions

Coloris brillant, mat, uni, dégradé, ou à effets.

Chants (droit, ¼ de rond, boudin, aile d'avion...).



La technicité

Plaque allant jusqu'à 3 m x 1.6 m.

Épaisseur entre 20 et 50 cm.

Retombée dans la masse jusqu'à 15 cm.

Profondeur cuve en lave jusqu'à 18 cm.





Une salle de bain au naturel !



Les éléments

Plan de salle de bain, plan vasque massif, vasque sur plan, vasque sous plan, crédence, tablettes...



Les choix

Coloris sur mesure ou sur nuancier.

Réalisation de motifs (fait main) ou application de chromo (impression sur lave).



Les finitions

Coloris brillant, mat, uni, dégradé, ou à effets.

Chants (droit, ¼ de rond, boudin, aile d'avion...).



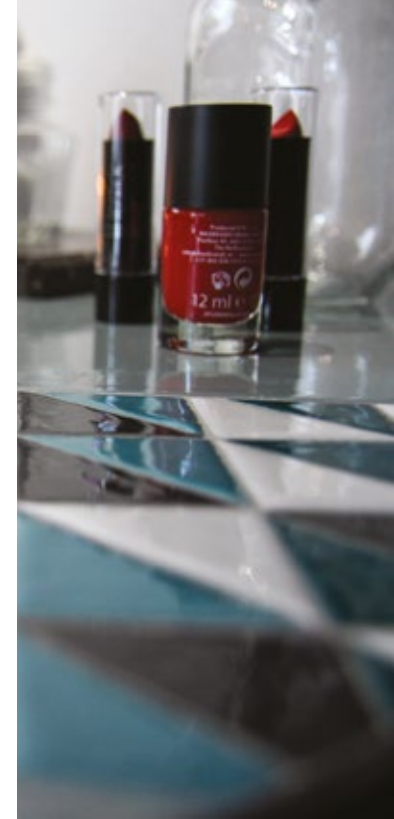
La technicité

Plaque allant jusqu'à 3 m x 1.6 m.

Epaisseur entre 20 et 40 cm.

Retombée dans la masse jusqu'à 18 cm.

Profondeur cuve en lave jusqu'à 22 cm.





Un mobilier volcanique !



Les éléments

Table, table basse, guéridon, coiffeuse, étagère, console, tablettes...



Les choix

Coloris sur mesure ou sur nuancier.

Réalisation de décor (fait main) ou application de chromo (impression sur lave).



Les finitions

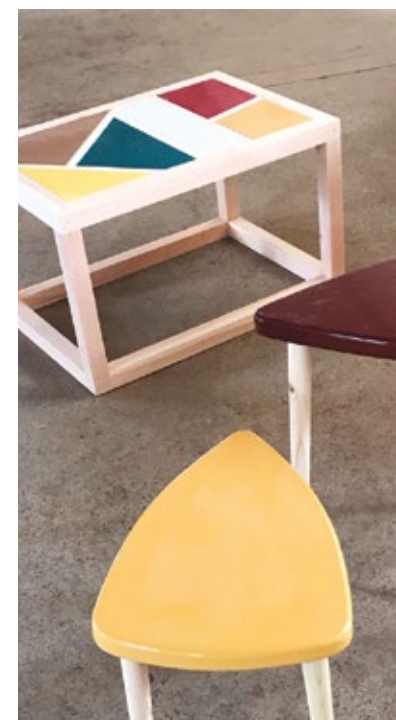
Couleur brillante, mate, unie, dégradée, à effets.

Formes illimitées.



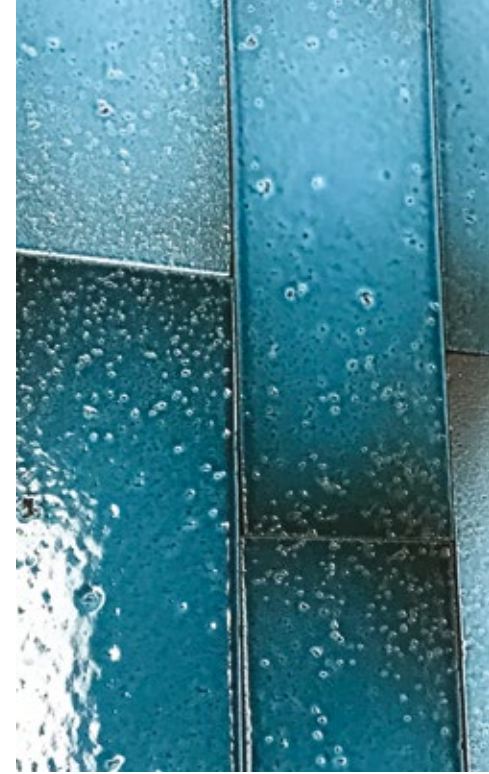
Infos

Possibilité de réalisation sur mesure de piétements et structures, bois ou métalliques, par des partenaires artisans.





Fragments de lave intérieur/extérieur



Les éléments

Table, vasque, console, étagère, banc...



Les choix

Lave de Volvic (aspect gris foncé).

Lave de Mont Dore (aspect gris clair parsemé de cristaux blancs).

Lave de Chambois (aspect gris soutenu et bulleux).



Les finitions

Pierre brute ou hydrofugée.

Différentes finitions (brute, polie, bouchardée, brossée...).





Un extérieur défiant le temps !



Les éléments

Table de jardin, escalier ou dallage en pierre brute, bordure décorative, banc, mariage de brut et d'émail...



Les choix

En brut : lave de Volvic, de Mont Dore, de Chambois.

Émaillé : coloris sur mesure ou sur nuancier, réalisation de décor (fait main) ou application de chromo (impression sur lave).



Les finitions

En brut : Pierre brute ou hydrofugée, différentes finitions (brute, polie, bouchardée, brossée...).

Emaillée : Coloris brillant, mat, uni, dégradé, à effets...





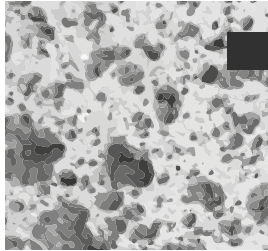
TRADITION PIERRE

FRANCE



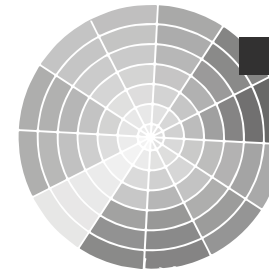
Cahier
technique

Unique et sans limite



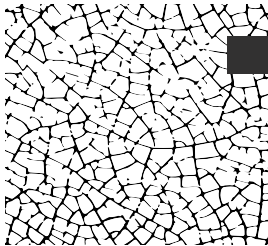
Porosité

Chaque morceau de lave est unique
#empreinte.originelle
#matière.naturelle



Couleur

Une palette
#sur.mesure
#à.l'infini



Tressaillage

Signature de la lave émaillée
#réaction.fusion
#aspect.unique



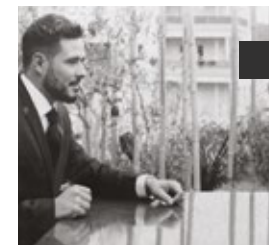
Décor

Tout un art
#fait.main
#pièce.unique



Effets

Le nouveau look de la lave
#aléatoire
#que.pour.ladéco

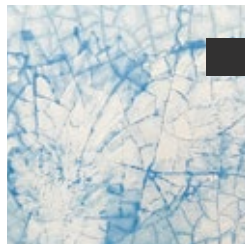
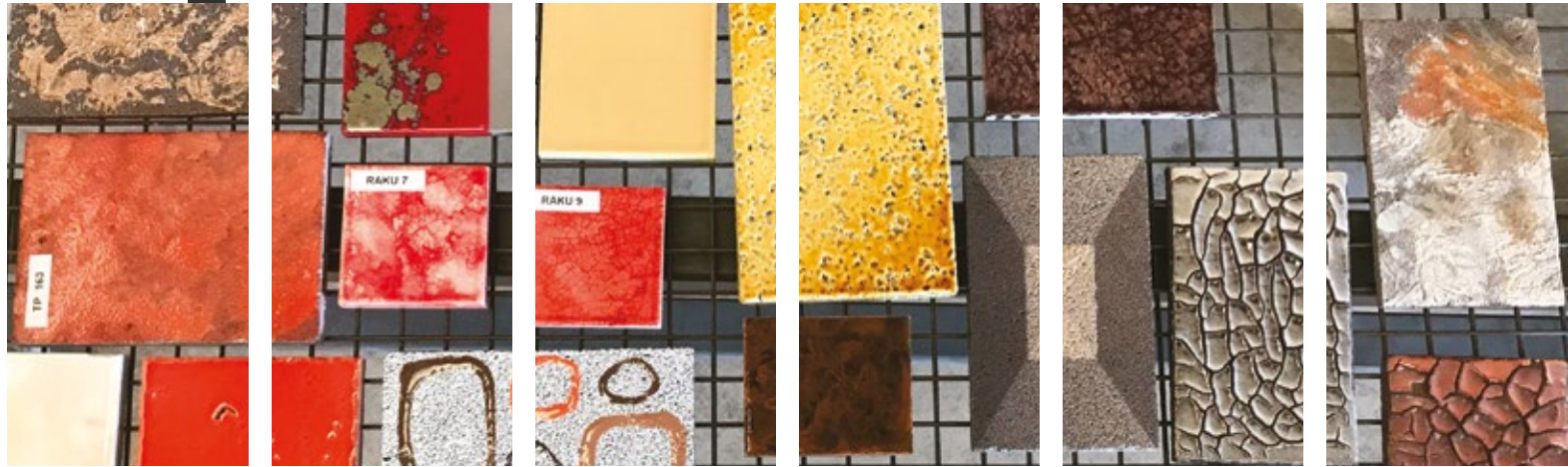


Chromo

Impression sur lave
#encre.d'email
#moderne

Innovante

Emaillée / Voile d'émail / Pierre brute / Relief / Effet de matière...



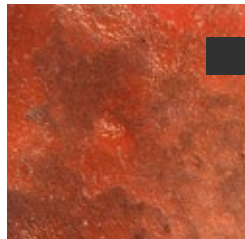
Travail
du tressillage



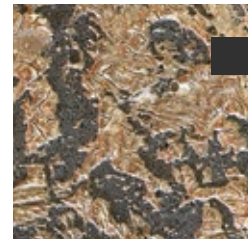
Travail
au pochoir



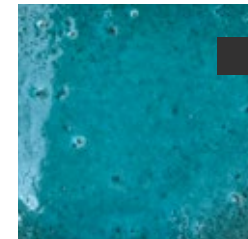
Travail
d'effets



Travail
de l'émail



Travail
de la matière



Travail
avec la porosité

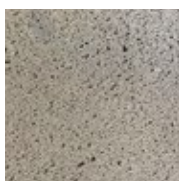
Fiche technique

La Pierre volcanique, matériau brut

* Description des différentes laves de la région Auvergne

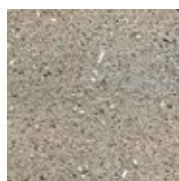
La lave de notre région (Auvergne) ancestrale et naturelle, est une roche esthétique, agréable à regarder et à toucher.

C'est une pierre grise minérale naturelle. Chaque coulée de lave possède une teinte et une nuance de couleur différente allant du gris clair au gris foncé. La texture, la dureté et la solidité de la lave, la rendent très intéressante pour la construction, la sculpture et l'émaillage...



Lave de Volvic
(Puy de la Nugère)

Grains fins,
réguliers,
gris moyens



Lave de Mont-Dore
(Puy de Sancy)

Couleur gris clair
incrustée de
phénocristaux



Lave de Chambois
(Puy de Dôme,
Puy de Côme)

Grains fins ou
bulleux, gris
nuancé

* Aspects techniques

	VOLVIC	MONT-DORE	CHAMBOIS
MASSE VOLUMIQUE	2260 Kg / m ³	2290 kg / m ³	2670 kg / m ³
POROSITE OUVERTE	17.8 %	19.4 %	6.7 %
RESISTANCE A LA FLEXION	10.6 MPa	6.7 MPa	12.7 MPa
COMPRESSION UNI AXIALE	104.0 N / mm ²	99.0 N / mm ²	84.0 N / mm ²
RESISTANCE AU GEL	144 cycles	144 cycles	144 cycles
GLISSANCE SCIE	83 (humide)	94 (humide)	91 (humide)
USURE	21.5 mm	21.5 mm	22 mm

* Avantages techniques

- Insensible aux différentes variations météorologiques et conditions atmosphériques.
- Résistante aux hautes et basses températures (ne brûle pas, ne gèle pas)
- Résistante à la corrosion (sel, sable...)
- Résistante aux produits chimiques, acides (sauf acide fluorhydrique)
- Modelable (grande taille, massif, diverses épaisseurs...)

* Possibilités de finitions lave brute

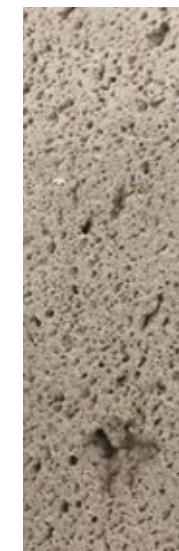
NB : Les visuels ci-dessous sont les finitions sur lave de Volvic, mais celles-ci peuvent être réalisées sur les 3 types de pierres citées précédemment.



Finition
polie



Finition
brute



Finition
brossée



Finition
bouchardée

Fiche technique

La lave émaillée d'Auvergne

* Avantages techniques

- Très hygiénique (ne retient pas les bactéries)
- Résistante aux taches et aux produits chimiques
- Résistante aux rayures
- Résistante au gel
- Résistante à la chaleur
- Résistante aux UV (la couleur ne varie pas dans le temps)
- Utilisation intérieur / extérieur

* Aspects techniques

EPAISSEUR	10 mm	15 mm	20 mm	30 mm	40 mm	50 mm	60 mm
POIDS*	24 kg	36 kg	48 kg	72 kg	96 kg	120 kg	144 kg

*poids/m² par rapport à l'épaisseur

* Particularités

Le tressailage, signature de la lave émaillée.

Les fines craquelures de surface sont une caractéristique inhérente à l'émail.

Cet aspect est plus ou moins visible sur les différentes couleurs.

Il ne peut être invisible mais peut être accentué.



* Conseils d'entretien



Laver avec une éponge ou un chiffon



Utiliser du savon, produit multi-surfaces, alcool ménager ou vinaigre blanc



Résistance aux hautes températures



Très hygiénique

Tableau comparatif des matériaux

MATÉRIAUX	RÉSISTANCE AUX RAYURES	RÉSISTANCE AUX CHOCS / IMPACTS	RÉSISTANCE À LA CHALEUR	RÉSISTANCE AUX ACIDES / DÉTERGEANTS	RÉSISTANCE AUX TACHES	HYGIÉNIQUE	FACILITÉ D'ENTRETIEN
LAVE ÉMAILLÉE	***	**	***	***	***	***	***
GRANIT	**	**	**	**	**	**	**
QUARTZ	**	**	*	**	**	**	**
CERAMIQUE	**	**	***	**	***	**	**
CORIAN	*	**	*	**	**	**	**
INOX	**	**	***	***	***	***	**
VERRE	*	*	*	***	***	***	**
MARBRE	**	**	**	**	**	**	*
ARDOISE	*	*	***	**	**	**	**
BOIS	*	**	*	*	**	*	*
STRATIFIE	*	*	*	*	**	*	***

* Faible ** Moyen *** Fort



TRADITION PIERRE

FRANCE

+33 (0)4 73 83 65 83

office@traditionpierre.com

www.traditionpierre.com

5, rue de Grangevieille
63370 LEMPDES (FRANCE)

A bientôt !

